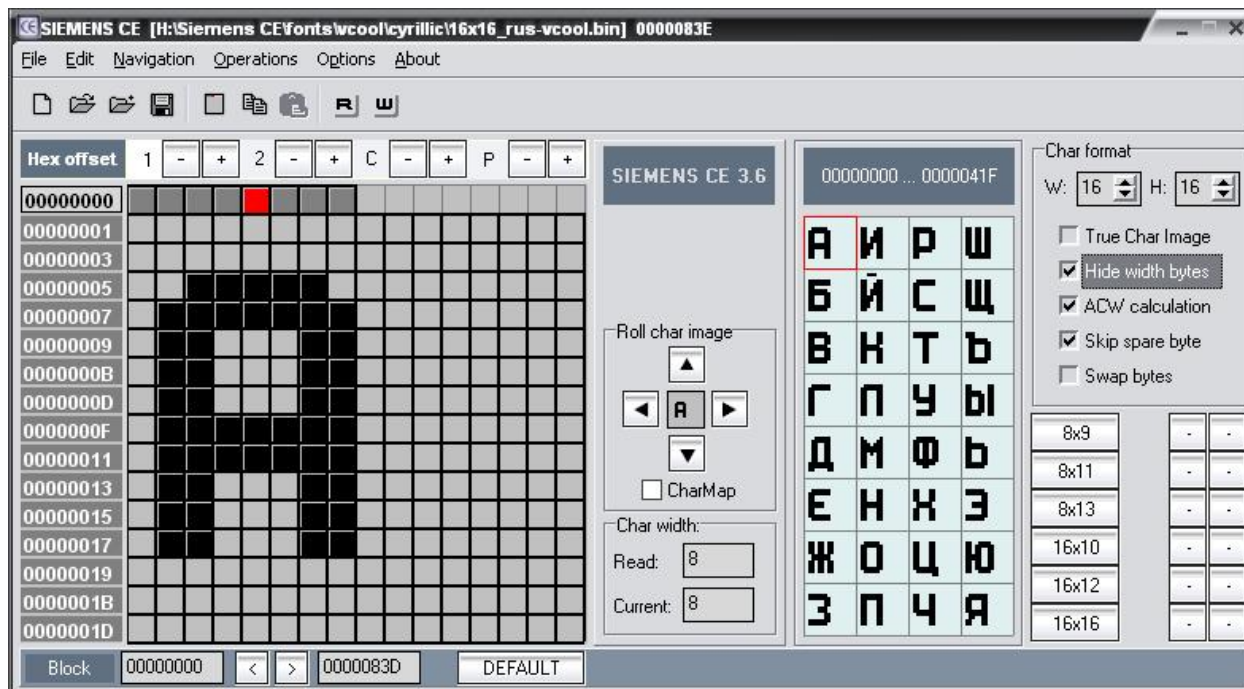


SIEMENS CHARACTER EDITOR 3.6

РУКОВОДСТВО ПОЛЬЗОВАТЕЛЯ



Программа Siemens Character Editor (далее Siemens CE) предназначена для поиска и изменения шрифтов в мобильных телефонах фирмы Siemens.

СИСТЕМНЫЕ ТРЕБОВАНИЯ

Операционная система Windows (95, 98, ME, NT, 2000, XP), разрешение не ниже 800x600.

ВОЗМОЖНОСТИ

- § поиск и изменение шрифтов с максимальными размерами 16x16 пикселей;
 - § опциональный автоматический расчет ширины символа;
 - § функция очистки шрифта от мусора;
 - § переключения порядка байт (Intel/Motorola);
 - § предустановки для популярных моделей телефонов;
 - § прокрутка символов в любом направлении;
 - § загрузка шрифта по текущему адресу;
 - § блочный режим для загрузки/записи шрифтов;
 - § удобная навигация;
- ... а также многое другое.

Описание работы с программой

Внимание! Перед работой с файлом фуллфлеш не забывайте делать резервную копию! Если необходимо, пересчитайте контрольную сумму!

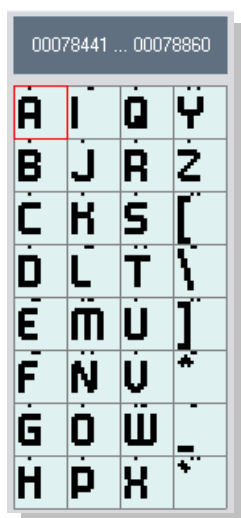
Если программа поддерживает загруженную версию прошивки, появится надпись сиреневого цвета, содержащая сведения о модели телефона (SIEMENS ME45, поддерживаемых языках (lg3), версии прошивки (firmware: 28), а также служебную информацию (BID:00). Если подобная надпись появилась, но она не сиреневого цвета – значит, данная прошивка отсутствует в базе данных программы. В случае если надпись не появилась вообще – это означает, что считанный файл не от телефона Siemens, телефон слишком старый (все телефоны старше А-35/36), или же это модели Bosch (А-40, S-40...). Надпись темно-серого цвета появляется при загрузке подключаемых модулей (плагинов).

SIEMENS ME45, lg3
firmware:28
BID:00

Допустимые размеры файлов фуллфлеш: 1, 4, 6, 8 и 12 Мб. Учтите, что загрузке фуллфлеш Siemens CE проверяет соответствие размера файла типу телефона. При несовпадении размеров файл не будет воспринят как файл фуллфлеш.

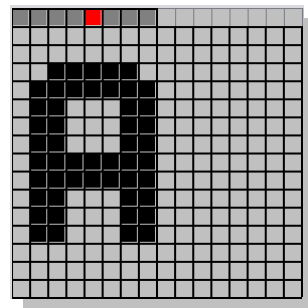
Итак, если надпись сиреневого цвета, значит, версия прошивки телефона есть в базе и автоматически установились параметры шрифтов. База данных содержится в файле [siemens.ini](#) и может быть обновлена независимо от программы.

Вы можете выбрать тип редактируемого шрифта (2 вертикальных ряда кнопок в правом нижнем углу окна программы. При наведении курсора на эти кнопки показывается тип шрифта: нормальный, утолщенный, большой и т.д.



Левее находится символьная карта ([Charmap](#)), на которой с помощью курсора (квадрат красного цвета) можно выбирать символ для редактирования. При нажатии на левую кнопку мыши происходит выбор символа, при нажатии на правую – выбранный символ становится первым. Выше символьной карты пишутся адреса относительного смещения от начала файла отображаемых символов.

Левее находится окно редактора символа. Для удобства символ показывается в увеличенном виде, причем пиксели разделены сеткой. Сверху видны квадраты темно-серого и красного цветов. Это означает, что включен режим автоматического расчета ширины символа (см. ниже.). При нажатии на левую кнопку мыши под курсором устанавливаются пиксели (биты), при нажатии на левую – сбрасываются. Средняя кнопка мыши служит в качестве триггера, т.е. переключает состояния пикселей на противоположные.

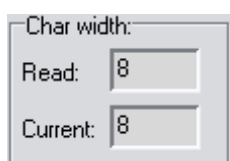


Слева находится поле ввода базового адреса шестнадцатеричного смещения (**Hex offset**), а также показаны адреса соответствующие сканиниям символа (**scanlines**). При нажатии левой кнопкой на любой адрес, он станет текущим. Эта функция может быть полезной при поиске шрифтов.



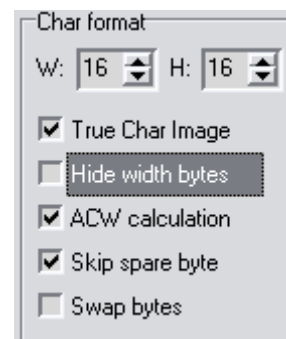
Выше области редактирования символа располагается навигационная панель. Кнопки служат для изменения адреса соответственно: 1-+ на 1; 2-+ на 2; C -+ на количество байт занимаемых символом (**character**), т.е. на символ вперед или назад; P -+ на количество байт в символьной карте, т.е. на страницу назад и на страницу вперед. Еще удобней пользоваться для этого «горячими клавишами»: **Ins/Del**, **Home/End**, **PgUp/PgDn**.

Группа управления **Roll char image** позволяет прокручивать текущий символ в любом направлении. При установке свойства **Charmap** будет прокручиваться вся символьная карта.



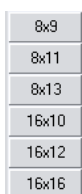
Информационная панель **Char width** содержит информацию о ширине символа. Значение **Read** показывает считанную ширину символа, **Current** – расчетную. Несовпадение значений возникает при наличии мусора в образе символов (см. пояснение ниже) или для некоторых символов (например – пробел).

Группа элементов **Char format** (формат символа) отвечает за то, как Siemens CE будет воспринимать символ. Числовое поле ввода **W(idth)** служит для задания значения ширины символа в пикселях, **H(eight)** – высоты. Переключатель **True Char Image** отвечает за очистку считываемых из фуллфлеш символов от мусора. **Hide width bytes** – убирает показ байт ширины на символьной карте. **ACW calculation** (автоматический расчет ширины символа) позволяет поручить




расчет ширины символа программе; при выключенном переключателе Вам придется вводить значение ширины вручную (графически выставляя значения битов в байте ширины символа).

Пояснения к термину «**очистка от мусора**»: инженеры фирмы Siemens, работающие над прошивками, видимо используют несовершенное ПО для разработки шрифтов. В результате в двухбайтных символах часто содержится мусор, а точнее «хвост» от более широких предыдущих символов. На работе телефона это не отражается, так как в байте ширины содержится правильное число бит, используемых в начертании символа, но при редактировании шрифта выглядит некрасиво. Более того, без очистки от мусора, автоматический расчет ширины 16-ти битных символов будет работать неверно, к тому же в начертание символа будет включен этот «хвост».



Набор кнопок **Size presets** (размерные установки) позволяет быстро установить часто используемые в телефонах фирмы Siemens размеры символов, что нередко используется в процессе поиска шрифтов.

В нижней части окна  программы располагаются элементы для работы с блоками. **Блок** – это часть файла, его можно сохранить на диск. Левое поле ввода служит для установки начального адреса блока, правое – конечного. Адреса вводятся в шестнадцатеричном виде. Кнопка **<** служит для присваивания начальному адресу блока значения адреса первого байта выделенного символа, кнопка **>** - для присваивания конечному адресу блока значения адреса последнего байта выделенного символа. **Default** – устанавливает значения параметров блока по умолчанию: начало блока = 0, конец блока = последний байт файла. Нажатие левой кнопки мыши над надписью **Block** вызывает функцию записи блока. При записи на имя файла оказывают влияние флаги **Size prefix** и **Addr prefix**. При включенном **Addr prefix** к имени файла добавляется «block_адрес начала блока_адрес конца блока», **Size prefix** - «ширина символа x высота символа». Кроме того, флаг **Size prefix** влияет на автоматическую установку размера шрифта после загрузки.

Меню программы

File

- New – создает новый файл (старый файл стирается из памяти);
- Open – открывает файл;
- Merge – загружает файл с адреса в поле ввода;
- Save – сохраняет файл;
- Save block – сохраняет блок;
- Plugins/Load – принудительно загружает параметры настроек;
- Exit – выход из программы;

Edit

- Copy – копирует образ символа в буфер;
- Paste – вставляет образ символа из буфера;
- Clear – очищает образ символа;
- Read – считывает образ символа из памяти;
- Write – записывает образ символа в память;

Navigation

- 1 – увеличить базовый адрес на 1;
- + 1 – уменьшить базовый адрес на 1;
- char – увеличить базовый адрес на размер символа;
- + char – уменьшить базовый адрес на размер символа;
- page – увеличить базовый адрес на размер страницы;
- + page – уменьшить базовый адрес на размер страницы;

Operations

- True Char Map – очищает символьную карту от мусора;

Options

- Autowrite – переключатель автоматической записи изменений образа символа;
- Zoom x2 – переключатель режима увеличения символов в символьной карте;
- Size prefix – переключатель добавления префикса размера символов к имени файла при записи блока;
- Addr prefix – переключатель добавления префикса адресов блока к имени файла при записи блока;

- About – о программе.

Соглашение:

Внимание: Это программное обеспечение предоставляется "как есть" без гарантий любого вида, явных или предполагаемых, включая, но не ограничиваясь, гарантиями пригодности применения для конкретных задач. Автор ни при каких обстоятельствах не несет ответственности за явный, предполагаемый, случайный, побочный ущерб, упущенную выгоду в процессе использования или неправильного использования этого программного обеспечения, даже если автор был предупрежден о возможности причинения подобного ущерба.

Если у Вас есть пожелания или Вы хотите сообщить об ошибке в программе, используйте следующий адрес для связи с автором:

V!per, e-mail: v3@land.ru

участник форума Vad!m

форум AllSiemens: <http://www.allsiemens.com/forum/index.php>

участник форума V!per

форум «Сименс-клуба»: <http://forum.siemens-club.ru/>

участник форума v3

форум SL-45: <http://sl45.ttp.ru/>

SIEMENS CE Manual RUS version 1.2, release date: September 24, 2003

The logo consists of the word "SIEMENS" in a bold, blue, sans-serif font, followed by "CE" in a similar but slightly larger and bolder font. The letters are white with a blue outline, set against a dark blue background with a subtle wavy pattern.

All trade names referenced are the service mark, trade mark or registered trademarks of their respective owners.
Copyright 2002-2003, ©, J , V!per also known as Vad!m, as well as v3.